

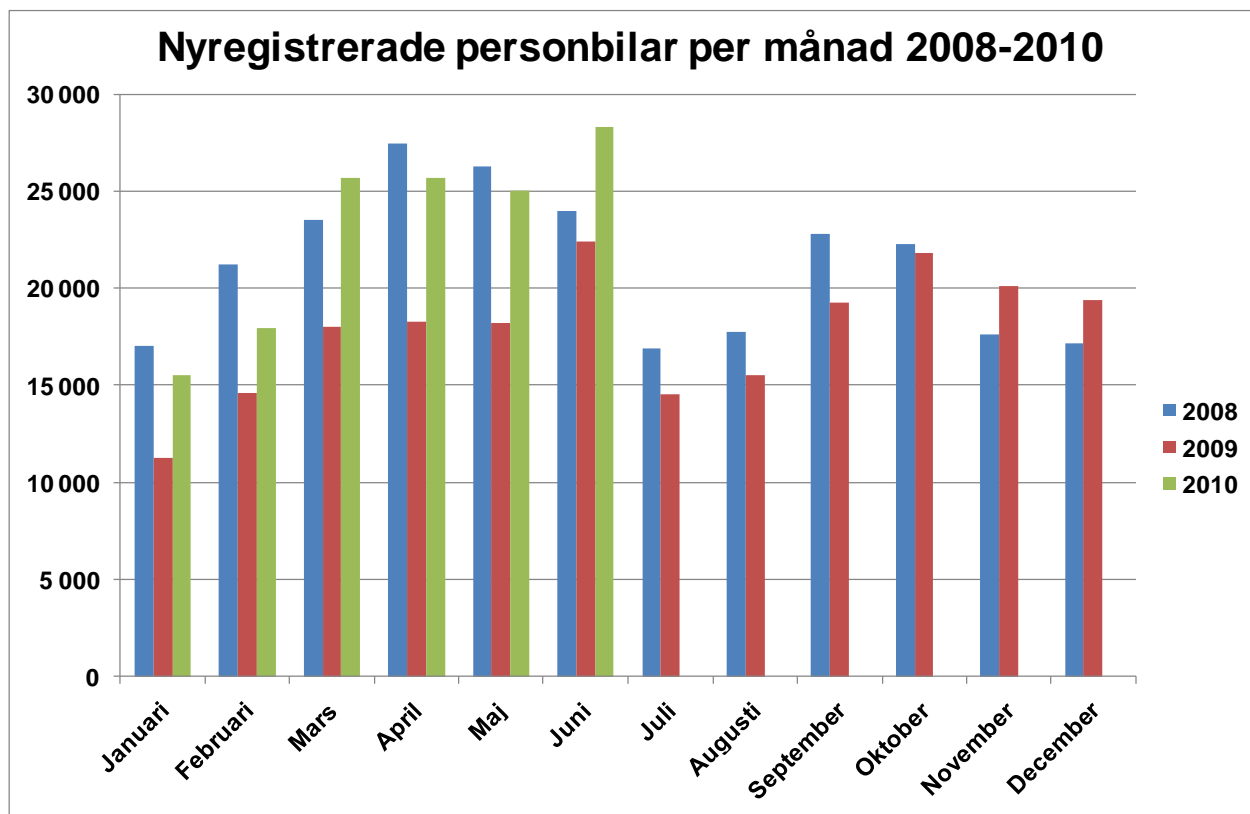
Äntligen plus för tunga lastbilar

- Efter 14 månader i rad med minus visade registreringarna av tunga lastbilar över 16 ton äntligen ett plus i juni. Även om det var en marginell ökning är det ett trendbrott och en positiv konjunktursignal, säger Bertil Moldén, vd för BIL Sweden.

- Registreringarna av både personbilar och lätta lastbilar fortsatte att visa på kraftiga ökningstal i juni. Personbilarna ökade för åttonde månaden i rad och lätta lastbilar ökade för sjätte månaden i rad, säger Bertil Moldén.

- När vi summerar det första halvåret kan vi konstatera att återhämtningen på fordonsmarknaden efter finanskrisen har gått mycket snabbt, och våra prognoser pekar mot att personbilsregistreringarna ökar med nästan 30 procent och lätta lastbilar ökar med 35 procent i år. Den ökade försäljningen har varit en bidragande orsak till förbättringen av den svenska konjunkturen, säger Bertil Moldén,

– Diesebilarna blir allt populärare och i juni var 50 procent av de nyregistrerade personbilarna dieslar, vilket kan jämföras med 39 procent i juni förra året. För bara fem år sedan, juni 2005, var dieselandelen bara 7 procent. Den ökade dieselandelen är mycket positiv ur miljösynpunkt och är en stor del av förklaringen till att koldioxidutsläppen från nya bilar minskar snabbt, säger Bertil Moldén.



Nya personbilar och lätta lastbilar ökar kraftigt. Tungas lastbilar åter på plus.

Under juni registrerades 28 270 nya personbilar, vilket är en ökning med 26,2 % jämfört med samma månad förra året. Hittills i år, januari-juni, har registreringarna ökat med 34,3 %. Lastbilsregistreringarna totalt ökade med 32,7 % under juni till 4 007. Hittills i år har lastbilsregistreringarna ökat med 21,6 %. Lätta lastbilar upp till 3,5 ton ökade i juni med 37,4 % och tunga lastbilar över 16 ton ökade med 3,0 %. Hittills i år har lätta lastbilar ökat med 32,6 % och tunga lastbilar har minskat med 27,0 %.

Fyra av tio nya bilar är miljöbilar

Antalet registreringar av miljöbilar ökade under juni med 7,7% och uppgick till 11 082. Andelen miljöbilar i juni var 39,2%. Det kan jämföras med en andel på 46,0 % i juni förra året. Hittills i år ligger miljöbilsandelen på 37,0 %, jämfört med 39,9 % samma period förra året.

Varannan ny bil en diesel

Antalet nyregistrerade dieselbilar ökade med 62,9 % i juni. Andelen dieslar av de totala nybilsregistreringarna var 50,0 %. Juni förra året var dieselandelen 38,8 %. Hittills i år ligger dieselandelen på 48,5 % jämfört med 38,5 % samma period förra året.

Andelen bränslesnåla bilar ökar

Nyregistreringarna av personbilar med koldioxidutsläpp högst 120 g/km ökade under juni med 43,5 %. Bilar med max 140 g/km koldioxidutsläpp ökade med 56,4 %. Andelen bilar med koldioxidutsläpp på högst 140 g/km var 37,5 % i juni i år jämfört med 30,3 % juni förra året.

Detaljerad information om fordonsregistreringarna finns i bifogade material.

För mer information kontakta vd Bertil Moldén, tfn 08-700 41 10 eller 070-638 65 31.

Nyregistreringar under juni 2010

Under juni registrerades enligt BIL Sweden 28 270 nya personbilar vilket är en ökning med 26,2% jämfört med samma månad förra året, då 22 393 personbilar registrerades. Hittills under året perioden januari till och med juni har 138 079 personbilar registrerats vilket är 34,3% fler än motsvarande period förra året, då 102 794 personbilar registrerades.

Tätplatsen bland personbilsregistreringarna hittills i år intogs av:

Volvo V70II med 11 733 registreringar (förra året 9 100) följd av VW Passat 6 438 (3 476), VW Golf 6 225 (4 033), Volvo V50 5 383 (5 318), Kia Cee'd 4 052 (2 591), Audi A4 3 683 (2 290), Renault Megane 3 358 (1 420), Ford Focus 3 031 (2 562), Renault Clio 2 756 (808) och Volvo XC60 2 534 (1 423).

Efter dessa följer i nu nämnd ordning: BMW 3-Serie, Toyota Yaris, Saab 9-3, Toyota Avensis, Skoda Octavia, VW Polo, Nissan Qashqai, Mercedes E Klass, Ford Mondeo och Skoda Fabia.

Totalt registrerades 11 082 nya miljöbilar under juni. Andelen miljöbilar av de totala nybilsregistreringarna var 39,2% i juni 2010 jämfört med 46,0% i juni året innan. Januari-juni 2010 var miljöbilsandelen 37,0% jämfört med 39,9% samma period året innan. De fem mest registrerade miljöbilarna under januari-juni 2010 var Kia Cee'd Eco, Volvo V50 D, Volvo V70 Flexifuel, VW Passat Ecofuel och Toyota Yaris.

Under juni registrerades 14 139 personbilsdieslar eller 50,0% av månadens totala nyregistreringar. Sammanlagt registrerades under perioden januari - juni 66 999 dieslbilar (personbilar) vilket motsvarar 48,5% av totala antalet nyregistreringar. Förra året under januari - juni registrerades 39 565 personbilsdieslar eller 38,5% av totala antalet nyregistreringar.

Tätplatsen bland registreringar av dieslbilar hittills i år intogs av:

Volvo V70II med 8 576 registreringar (förra året 2 903) följd av Volvo V50 4 373 (2 255), Kia Cee'd 3 537 (2 137), VW Passat 3 382 (1 508), Volvo XC60 2 534 (1 407), Audi A4 2 403 (1 199), BMW 3-Serie 1 748 (1 451), Ford Focus 1 717 (544), Volvo XC70II 1 678 (792) och VW Golf 1 597 (755).

Totalt registrerades 10 604 nya personbilar med max 140 g/km koldioxidutsläpp under juni, vilket är en ökning med 56,4 % jämfört med juni året innan. Antalet nyregistrerade personbilar med koldioxidutsläpp på max 120 g/km uppgick till 6 970, en ökning med 43,5 % jämfört med juni året innan.

BIL Sweden är den svenska branschorganisationen för tillverkare och importörer av personbilar, lastbilar och bussar. Medlemsföretagen svarar tillsammans för runt 99 % av nybilsförsäljningen i Sverige.

För BIL Sweden är bilen en självklar del av det hållbara samhället där klimat, miljö, säkerhet, mobilitet, utveckling och tillväxt står i centrum. BIL Sweden arbetar därför för att förbättra villkoren för att producera, sälja, köpa, äga och köra bil.

Direktimport

Förstagångsregistrerade direktimporterade bilar som är högst tre år gamla var i juni 364. Motsvarande siffra för juni året innan var 205. Under perioden januari - juni registrerades 1 478 direktimporterade personbilar jämfört med 914 samma period förra året. Den totala direktimporten av samtliga bilar, oavsett ålder, var under juni 2 265 personbilar jämfört med 1 594 i juni året innan. Under perioden januari - juni direktimporterades 9 048 personbilar jämfört med 7 252 motsvarande period förra året. Direktimporten ingår inte i vår statistik.

Lastbilar

Under juni registrerades totalt 4 007 nya lastbilar (både lätta och tunga), 32,7% fler än under samma tid förra året. Sammanlagt registrerades under perioden januari - juni 20 204 lastbilar, 21,6% fler än förra året. Lätta lastbilar under 3,5 ton är dominerande. De svarade för 88,1% av månadens registreringar medan tunga lastbilar över 16 ton svarade för 10,3%.

LASTBILSREGISTRERINGARNA UNDER JUNI UPPGICK TILL 4.007 (3.020)

OCH UNDER JANUARI - JUNI 20.204 (16.609)

LASTBILSREGISTRERINGARNA FÖRDELADE PÅ TOTALVIKTSGRUPPER

	JUNI		JANUARI - JUNI		FÖRÄNDRING %	
	2010	2009	2010	2009	JUN	JAN-JUN
	3,5 TON (LÄTTA TRANSPORTBILAR)	3.532	2.571	17.861	13.466	37,4
3,5 - 10,0 TON (TRANSPORTBILAR)	40	27	165	151	48,1	9,3
10,0 - TON (TUNGA TRANSPORTBILAR)	435	422	2.178	2.992	3,1	27,2-
	4.007	3.020	20.204	16.609	32,7	21,6

Nyregistreringarna av tunga lastbilar över 16 ton uppgick till 412 under juni, 3,0% fler än jämfört med juni förra året då 400 lastbilar registrerades. Sammanlagt registrerades under perioden januari - juni 2 024 tunga lastbilar, 27,0% färre än under samma period förra året. Den tunga lastbilsmarknaden domineras av Scania och Volvo.

REGISTRERINGAR AV TUNGA LASTBILAR 16 TON OCH ÖVER

	JUNI		JANUARI - JUNI		FÖRÄNDRING %		MARKN.ANDEL % JAN-JUN	
	2010	2009	2010	2009	JUN	JAN-JUN	2010	2009
DAF	7	2	23	10	250,0	130,0	1,1	0,4
IVECO	0	0	2	4		50,0-	0,1	0,1
MAN	7	18	65	140	61,1-	53,6-	3,2	5,1
MERCEDES-BENZ	41	27	214	208	51,9	2,9	10,6	7,5
SCANIA	175	180	854	1.164	2,8-	26,6-	42,2	42,0
VOLVO	171	173	850	1.245	1,2-	31,7-	42,0	44,9
ÖVRIGA	11	0	16	0			0,8	
TOTALT	412	400	2.024	2.771	3,0	27,0-	100,0	100,0

Nyregistreringarna av lätta lastbilar under 3,5 ton uppgick till 3 532 under juni, 37,4% fler än under samma tid förra året då 2 571 lätta lastbilar registrerades. Sammanlagt registrerades under perioden januari - juni 17 861 lätta lastbilar, 32,6% fler än jämfört med samma period förra året.

De mest sålda lätta lastbilarna hittills i år var Volkswagen 5 298, Renault 2 055, Citroen 1 695, Mercedes-Benz 1 519 och Peugeot 1 347.

REGISTRERINGAR AV LÄTTA LASTBILAR UPP TILL 3,5 TON

	JUNI		JANUARI - JUNI		FÖRÄNDRING %		MARKN.ANDEL % JAN-JUN	
	2010	2009	2010	2009	JUN	JAN-JUN	2010	2009
CHEVROLET	9	7	45	31	28,6	45,2	0,3	0,2
CHRYSLER	0	0	0	0				
CITROEN	315	178	1.695	1.094	77,0	54,9	9,5	8,1
DACIA	59	0	401	0			2,2	
HYUNDAI	17	10	84	42	70,0	100,0	0,5	0,3
FIAT	54	34	390	271	58,8	43,9	2,2	2,0
FORD	325	188	1.340	1.083	72,9	23,7	7,5	8,0
GM	0	1	1	2	100,0-	50,0-		
IVECO	86	33	212	148	160,6	43,2	1,2	1,1
ISUZU	26	25	88	133	4,0	33,8-	0,5	1,0
MAZDA	8	20	39	167	60,0-	76,6-	0,2	1,2
MERCEDES-BENZ	316	190	1.519	1.026	66,3	48,1	8,5	7,6
MITSUBISHI	88	131	469	313	32,8-	49,8	2,6	2,3
NISSAN	177	154	1.261	1.043	14,9	20,9	7,1	7,7
PEUGEOT	226	277	1.347	1.220	18,4-	10,4	7,5	9,1
OPEL	90	104	671	741	13,5-	9,4-	3,8	5,5
RENAULT	473	400	2.055	1.671	18,3	23,0	11,5	12,4
SEAT	0	0	0	0				
SKODA	5	12	93	99	58,3-	6,1-	0,5	0,7
SUZUKI	0	0	0	0				
TOYOTA	180	90	757	625	100,0	21,1	4,2	4,6
VOLKSWAGEN	1.048	699	5.298	3.658	49,9	44,8	29,7	27,2
VOLVO	0	0	0	0				
ÖVRIGA	30	18	96	99	66,7	3,0-	0,5	0,7
TOTALT	3.532	2.571	17.861	13.466	37,4	32,6	100,0	100,0

Bussar

Under juni registrerades totalt 445 nya bussar (både lätta och tunga), 117,1% fler än under samma tid förra året, då 205 stycken registrerades. Sammanlagt registrerades under perioden januari - juni 904 bussar, 71,2% fler än förra året, då 528 stycken registrerades.

Nyregistreringarna av tunga bussar över 10 ton uppgick till 407 under juni, 112,0% fler än under samma tid förra året då 192 bussar registrerades. Sammanlagt registrerades under perioden januari - juni 785 tunga bussar, 73,3% fler än under motsvarande period förra året då 453 registrerades.

REGISTRERINGAR AV BUSSAR ÖVER 10 TON

	JUNI		JANUARI - JUNI		FÖRÄNDRING %		MARKN.ANDEL % JAN-JUN	
	2010	2009	2010	2009	JUN	JAN-JUN	2010	2009
KÄSSBOHRER-SETRA	19	10	55	36	90,0	52,8	7,0	7,9
MAN	102	18	106	63	466,7	68,3	13,5	13,9
MERCEDES-BENZ	29	8	47	32	262,5	46,9	6,0	7,1
NEOPLAN	3	0	3	2		50,0	0,4	0,4
SCANIA	42	31	168	126	35,5	33,3	21,4	27,8
VOLVO	133	121	253	166	9,9	52,4	32,2	36,6
ÖVRIGA	79	4	153	28	1875,0	446,4	19,5	6,2
TOTALT	407	192	785	453	112,0	73,3	100,0	100,0

Fotnot till redaktionen

BIL Sweden har i sin nyregistreringsstatistik för personbilar endast förstagångsregistreringar av bilar som tillverkats under de tre senaste åren. Direktimporterade bilar eller andra äldre bilar som registreras för första gången i Sverige ingår inte. SIKÄ/SCB har med samtliga bilar (inkl direktimport) oavsett ålder, i sina nyregistreringssiffror. Det är förklaringen till att BIL Swedens siffror blir lägre än de SIKÄ/SCB redovisar

Nyregistrerade personbilar

FABRIKAT	JUNI		JANUARI-JUNI		FÖRÄNDRING %		MARKN.ANDEL %	JAN-JUN	
	2010	2009	2010	2009	JUNI	JAN-JUN		2010	2009
BC SWEDEN									
JAGUAR	30	11	89	92	172,72	3,26-	0,06	0,08	
LAND ROVER	43	15	239	119	186,66	100,84	0,17	0,11	
TOTALT BC SWEDEN	73	26	328	211	180,76	55,45	0,23	0,20	
BMW GROUP SVERIGE									
BMW	1295	1083	6402	5232	19,57	22,36	4,63	5,08	
MINI	42	69	292	281	39,13-	3,91	0,21	0,27	
ROLLS-ROYCE			2						
TOTALT BMW GROUP SVERIGE	1337	1152	6696	5513	16,05	21,45	4,84	5,36	
CHRYSLER SWEDEN									
CHRYSLER	68	37	351	212	83,78	65,56	0,25	0,20	
DODGE	30	28	197	163	7,14	20,85	0,14	0,15	
JEEP	18	60	205	302	70,00-	32,11-	0,14	0,29	
TOTALT CHRYSLER SWEDEN	116	125	753	677	7,20-	11,22	0,54	0,65	
CITROEN SVERIGE AB									
CITROEN	648	457	3363	2378	41,79	41,42	2,43	2,31	
TOTALT CITROEN SVERIGE AB	648	457	3363	2378	41,79	41,42	2,43	2,31	
FIAT GROUP AUTOMOBILES									
ALFA ROMEO	9	14	58	57	35,71-	1,75	0,04	0,05	
FIAT	342	248	1453	1246	37,90	16,61	1,05	1,21	
TOTALT FIAT GROUP AUTOMOBILES	351	262	1511	1303	33,96	15,96	1,09	1,26	
FORD MOTOR									
FORD	1961	1529	8714	6262	28,25	39,15	6,31	6,09	
TOTALT FORD MOTOR	1961	1529	8714	6262	28,25	39,15	6,31	6,09	
GM NORDEN									
CHEVROLET	132	138	703	485	4,34-	44,94	0,50	0,47	
OPEL	448	432	2666	2595	3,70	2,73	1,93	2,52	
TOTALT GM NORDEN	580	570	3369	3080	1,75	9,38	2,43	2,99	
HONDA NORDIC									
HONDA	450	371	2146	2261	21,29	5,08-	1,55	2,19	
TOTALT HONDA NORDIC	450	371	2146	2261	21,29	5,08-	1,55	2,19	
IVECO									
IVECO	8	10	40	28	20,00-	42,85	0,02	0,02	
TOTALT IVECO	8	10	40	28	20,00-	42,85	0,02	0,02	
KIA MOTORS SWEDEN									
KIA	1175	1251	6401	4445	6,07-	44,00	4,63	4,32	
TOTALT KIA MOTORS SWEDEN	1175	1251	6401	4445	6,07-	44,00	4,63	4,32	
KW BRUUN AUTOIMPORT									
PEUGEOT	1146	558	5029	3879	105,37	29,64	3,64	3,77	
TOTALT KW BRUUN AUTOIMPORT	1146	558	5029	3879	105,37	29,64	3,64	3,77	
MAZDA MOTOR SVERIGE									
MAZDA	276	351	1800	1812	21,36-	0,66-	1,30	1,76	
TOTALT MAZDA MOTOR SVERIGE	276	351	1800	1812	21,36-	0,66-	1,30	1,76	
MERCEDES-BENZ SVERIGE									
MERCEDES	1223	807	5229	3674	51,54	42,32	3,78	3,57	
SMART	19	34	88	152	44,11-	42,10-	0,06	0,14	
TOTALT MERCEDES-BENZ SVERIGE	1242	841	5317	3826	47,68	38,97	3,85	3,72	
NIMAG SVERIGE									
SUZUKI	319	504	1254	1301	36,70-	3,61-	0,90	1,26	
TOTALT NIMAG SVERIGE	319	504	1254	1301	36,70-	3,61-	0,90	1,26	
NISSAN NORDIC									
NISSAN	519	325	2673	1480	59,69	80,60	1,93	1,43	
TOTALT NISSAN NORDIC	519	325	2673	1480	59,69	80,60	1,93	1,43	
RENAULT NORDIC SVERIGE									
DACIA	132	77	677	231	71,42	193,07	0,49	0,22	
RENAULT	1544	1218	6800	3633	26,76	87,17	4,92	3,53	
TOTALT RENAULT NORDIC SVERIGE	1676	1295	7477	3864	29,42	93,50	5,41	3,75	
SAAB SVERIGE									
OPEL	33		33				0,02		
SAAB	838	850	3187	4187	1,41-	23,88-	2,30	4,07	
TOTALT SAAB SVERIGE	871	850	3220	4187	2,47	23,09-	2,33	4,07	
SC AUTO SWEDEN									
MITSUBISHI	482	315	2046	1789	53,01	14,36	1,48	1,74	
TOTALT SC AUTO SWEDEN	482	315	2046	1789	53,01	14,36	1,48	1,74	
SC MOTORS SWEDEN AB									
HYUNDAI	1280	899	4279	3675	42,38	16,43	3,09	3,57	
TOTALT SC MOTORS SWEDEN AB	1280	899	4279	3675	42,38	16,43	3,09	3,57	
SUBARU NORDIC									
SUBARU	318	341	2041	1411	6,74-	44,64	1,47	1,37	
TOTALT SUBARU NORDIC	318	341	2041	1411	6,74-	44,64	1,47	1,37	
TOYOTA SWEDEN									
LEXUS	94	29	480	268	224,13	79,10	0,34	0,26	
TOYOTA	2087	2058	10770	8904	1,40	20,95	7,79	8,66	
TOTALT TOYOTA SWEDEN	2181	2087	11250	9172	4,50	22,65	8,14	8,92	
VOLKSWAGEN GROUP SVERIGE									
AUDI	1670	1336	8434	5623	25,00	49,99	6,10	5,47	
PORSCHE	20	30	190	166	33,33-	14,45	0,13	0,16	
QU	2		3						
SKODA	1183	521	5877	3153	127,06	86,39	4,25	3,06	
SEAT	167	159	1176	866	5,03	35,79	0,85	0,84	
VOLKSWAGEN	3376	2128	17821	10277	58,64	73,40	12,90	9,99	
TOTALT VOLKSWAGEN GROUP SVERIGE	6418	4174	33501	20085	53,76	66,79	24,26	19,53	
VOLVO PERSONBILAR SVERIGE									
VOLVO	4759	4030	24518	19864	18,08	23,42	17,75	19,32	
TOTALT VOLVO PERSONBILAR SVERIGE	4759	4030	24518	19864	18,08	23,42	17,75	19,32	

BIL SWEDEN	GENERALAGENTLISTA		PB	MÅNAD 06 2010		2010.07.01		SIDA	2
FABRIKAT	2010	JUNI 2009		JANUARI-JUNI 2010	2009	FÖRÄNDRING % JUNI	JAN-JUN	MARKN.ANDEL % 2010	JAN-JUN 2009
<u>ÖVRIGA FABRIKAT</u>									
TOTALT ÖVRIGA FABRIKAT	84	70		353	291	20,00	21,30	0,25	0,28
S L U T T O T A L	28270	22393		138079	102794	26,24	34,32	100,00	100,00

Nyregistrerade personbilar

MÄRKE / MODELL	2010	JUNI 2009	JANUARI-JUNI		FÖRÄNDRING %		MARKN.ANDEL % 2010	JAN-JUN 2009
			2010	2009	JUNI	JAN-JUN		
1 VOLVO V70II	2240	1706	11733	9100	31,30	28,93	8,50	8,85
2 VW PASSAT	1210	809	6438	3476	49,56	85,21	4,66	3,38
3 VW GOLF	1122	785	6225	4033	42,92	54,35	4,51	3,92
4 VOLVO V50	1016	1292	5383	5318	21,36-	1,22	3,90	5,17
5 KIA CEE'D	706	737	4052	2591	4,20-	56,38	2,93	2,52
6 AUDI A4	716	643	3683	2290	11,35	60,82	2,67	2,23
7 RENAULT MEGANE	874	520	3358	1420	68,07	136,47	2,43	1,38
8 FORD FOCUS	631	631	3031	2562		18,30	2,20	2,49
9 RENAULT CLIO	504	277	2756	808	81,94	241,08	2,00	0,79
10 VOLVO XC60	419	183	2534	1423	128,96	78,07	1,84	1,38
11 BMW 3-SERIE	542	511	2436	2324	6,06	4,81	1,76	2,26
12 TOYOTA YARIS	452	509	2296	1714	11,19-	33,95	1,66	1,67
13 SAAB 9-3	708	555	2259	2592	27,56	12,84-	1,64	2,52
14 TOYOTA AVENTIS	391	474	2242	2028	17,51-	10,55	1,62	1,97
15 SKODA OCTAVIA	341	250	2079	1575	36,40	32,00	1,51	1,53
16 VW POLO	497	98	1987	523	407,14	279,92	1,44	0,51
17 NISSAN QASHQAI	370	207	1972	845	78,74	133,37	1,43	0,82
18 MERCEDES E-KLASS	484	250	1917	958	93,60	100,10	1,39	0,93
19 FORD MONDEO	317	268	1809	1070	18,28	69,06	1,31	1,04
20 SKODA FABIA	263	203	1766	1125	29,55	56,97	1,28	1,09
21 VOLVO XC70II	383	146	1696	813	162,32	108,61	1,23	0,79
22 BMW 5-SERIE	304	261	1695	1282	16,47	32,21	1,23	1,25
23 SUBARU LEGACY	283	102	1580	486	177,45	225,10	1,14	0,47
24 FORD FIESTA	395	149	1546	709	165,10	118,05	1,12	0,69
25 PEUGEOT 308	369	287	1534	1706	28,57	10,08-	1,11	1,66
26 MERCEDES C-KLASS	288	232	1532	1262	24,13	21,39	1,11	1,23
27 TOYOTA AURIS	239	222	1431	1298	7,65	10,24	1,04	1,26
28 OPEL ASTRA	270	67	1430	593	302,98	141,14	1,04	0,58
29 TOYOTA PRIUS	169	163	1417	672	3,68	110,86	1,03	0,65
30 AUDI A6	345	301	1409	1368	14,61	2,99	1,02	1,33
31 HYUNDAI I30	336	336	1368	1125		21,60	0,99	1,09
32 AUDI A3	223	163	1337	831	36,80	60,89	0,97	0,81
33 FIAT DUCATO	298	213	1267	882	39,90	43,65	0,92	0,86
34 PEUGEOT 207	293	74	1239	741	295,94	67,20	0,90	0,72
35 TOYOTA AYGO	285	231	1137	1052	23,37	8,07	0,82	1,02
36 SKODA SUPERB	462	51	1136	280	805,88	305,71	0,82	0,27
37 CITROEN C3	224	131	1109	471	70,99	135,45	0,80	0,46
38 AUDI A5	190	80	1102	340	137,50	224,11	0,80	0,33
39 VW TIGUAN	173	124	1102	571	39,51	92,99	0,80	0,56
40 PEUGEOT 3008	213	3	1068	3			0,77	
41 HONDA CR-V	201	118	1020	774	70,33	31,78	0,74	0,75
42 VOLVO C30	180	214	977	854	15,88-	14,40	0,71	0,83
43 SAAB 9-5	130	295	928	1595	55,93-	41,81-	0,67	1,55
44 CITROEN C5	94	78	880	538	20,51	63,56	0,64	0,52
45 VOLVO S80N	226	201	872	690	12,43	26,37	0,63	0,67
46 HYUNDAI IX35	346		865				0,63	
47 BMW X1	183		851				0,62	
48 BMW 1-SERIE	144	199	824	1015	27,63-	18,81-	0,60	0,99
49 CITROEN C4	191	80	817	567	138,75	44,09	0,59	0,55
50 TOYOTA VERSO	251	45	782	170	457,77	360,00	0,57	0,17
51 SKODA YETI	95		763				0,55	
52 KIA VENGA	189		754				0,55	
53 HYUNDAI SANTA FE	210	80	708	567	162,50	24,86	0,51	0,55
54 VW TOURAN	73	103	707	432	29,12-	63,65	0,51	0,42
55 MITSUBISHI LANCER	130	111	704	683	17,11	3,07	0,51	0,66
56 HYUNDAI I20	203	189	681	554	7,40	22,92	0,49	0,54
57 FORD KA	204	126	670	464	61,90	44,39	0,49	0,45
58 SEAT IBIZA/CORDOBA	89	69	660	443	28,98	48,98	0,48	0,43
59 VOLVO S40N	127	170	659	744	25,29-	11,42-	0,48	0,72
60 HONDA CIVIC	145	108	653	737	34,25	11,39-	0,47	0,72
61 MERCEDES B-KLASS	123	162	633	606	24,07-	4,45	0,46	0,59
62 HYUNDAI I10	176	226	624	1020	22,12-	38,82-	0,45	0,99
63 MAZDA6	108	116	621	781	6,89-	20,48-	0,45	0,76
64 MITSUBISHI COLT	112	169	607	615	33,72-	1,30-	0,44	0,60
65 AUDI Q5	133	105	606	591	26,66	2,53	0,44	0,57
66 OPEL CORSA	102	95	595	537	7,36	10,80	0,43	0,52
67 PEUGEOT 107	70	129	591	487	45,73-	21,35	0,43	0,47
68 TOYOTA RAV 4	168	72	551	333	133,33	65,46	0,40	0,32
69 MAZDA3	73	118	548	438	38,13-	25,11	0,40	0,43
70 VW CADDY	87	49	547	414	77,55	32,12	0,40	0,40
71 MITSUBISHI OUTLANDER	110	27	494	310	307,40	59,35	0,36	0,30
72 TOYOTA URBAN CRUISER	64	114	489	236	43,85-	107,20	0,35	0,23
73 OPEL INSIGNIA	73	106	449	545	31,13-	17,61-	0,33	0,53
74 KIA PICANTO	87	254	421	551	65,74-	23,59-	0,30	0,54
75 FORD S-MAX	133	92	420	369	44,56	13,82	0,30	0,36

Nyregistrerade dieselpersonbilar

MÄRKE / MODELL	2010	JUNI 2009	JANUARI-JUNI 2010	JANUARI-JUNI 2009	% AV DIESEL 2010	TOTALT 2009	% DIESEL 2010	AV MODELLEN 2009
1 VOLVO V70II	1775	612	8576	2903	12,80	7,34	73,09	31,90
2 VOLVO V50	854	584	4373	2255	6,53	5,70	81,24	42,40
3 KIA CEE'D	611	622	3537	2137	5,28	5,40	87,29	82,48
4 VW PASSAT	611	210	3382	1508	5,05	3,81	52,53	43,38
5 VOLVO XC60	419	183	2534	1407	3,78	3,56	100,00	98,88
6 AUDI A4	433	285	2403	1199	3,59	3,03	65,25	52,36
7 BMW 3-SERIE	385	320	1748	1451	2,61	3,67	71,76	62,44
8 FORD FOCUS	442	201	1717	544	2,56	1,37	56,65	21,23
9 VOLVO XC70II	380	144	1678	792	2,50	2,00	98,94	97,42
10 VW GOLF	290	143	1597	755	2,38	1,91	25,65	18,72
11 RENAULT MEGANE	330	54	1455	158	2,17	0,40	43,33	11,13
12 BMW 5-SERIE	214	193	1352	910	2,02	2,30	79,76	70,98
13 FIAT DUCATO	298	213	1267	882	1,89	2,23	100,00	100,00
14 AUDI A6	287	229	1142	985	1,70	2,49	81,05	72,00
15 SKODA OCTAVIA	170	77	1137	470	1,70	1,19	54,69	29,84
16 HYUNDAI I30	220	271	1082	847	1,61	2,14	79,09	75,29
17 MERCEDES E-KLASS	217	194	995	670	1,49	1,69	51,90	69,94
18 AUDI A3	157	114	967	498	1,44	1,26	72,33	59,93
19 SUBARU LEGACY	215	63	940	286	1,40	0,72	59,49	58,85
20 FORD MONDEO	177	94	924	407	1,38	1,03	51,08	38,04
21 BMW X1	171		826		1,23		97,06	
22 VOLVO C30	158	87	787	280	1,17	0,71	80,55	32,79
23 SKODA SUPERB	307	24	736	117	1,10	0,30	64,79	41,79
24 CITROEN C5	88	53	724	385	1,08	0,97	82,27	71,56
25 SAAB 9-3	222	91	721	477	1,08	1,21	31,92	18,40
26 BMW 1-SERIE	112	159	689	712	1,03	1,80	83,62	70,15
27 PEUGEOT 3008	151	1	655	1	0,98		61,33	33,33
28 HYUNDAI SANTA FE	196	79	625	535	0,93	1,35	88,28	94,36
29 VOLVO S80N	170	123	592	363	0,88	0,92	67,89	52,61
30 PEUGEOT 308	194	128	588	580	0,88	1,47	38,33	34,00
31 AUDI Q5	126	93	562	480	0,84	1,21	92,74	81,22
32 CITROEN C4	110	54	529	420	0,79	1,06	64,75	74,07
33 HYUNDAI IX35	255		524		0,78		60,58	
34 NISSAN QASHQAI	105	64	509	273	0,76	0,69	25,81	32,31
35 VOLVO S40N	77	60	490	218	0,73	0,55	74,36	29,30
36 MERCEDES C-KLASS	142	86	480	501	0,72	1,27	31,33	39,70
37 AUDI A5	74	22	463	111	0,69	0,28	42,01	32,65
38 KIA VENGA	97		458		0,68		60,74	
39 VW POLO	81	43	458	234	0,68	0,59	23,05	44,74
40 FORD FIESTA	71	45	433	203	0,65	0,51	28,01	28,63
41 VW TIGUAN	68	78	433	339	0,65	0,86	39,29	59,37
42 VW CADDY	52	43	405	293	0,60	0,74	74,04	70,77
43 VOLVO XC90	76	56	365	300	0,54	0,76	94,56	97,72
44 HONDA CR-V	76	46	364	265	0,54	0,67	35,69	34,24
45 KIA SORENTO	81	48	359	153	0,54	0,39	100,00	82,70
46 SKODA YETI	47		343		0,51		44,95	
47 CITROEN C3	104	67	329	196	0,49	0,50	29,67	41,61
48 PEUGEOT 207	106	23	321	221	0,48	0,56	25,91	29,82
49 TOYOTA AVENSIS	50	137	317	499	0,47	1,26	14,14	24,61
50 FORD TRANSIT Ø V R I G A	80	107	315	373	0,47	0,94	100,00	100,00
T O T A L T	14139	8678	66999	39565	100,00	100,00	48,52	38,49

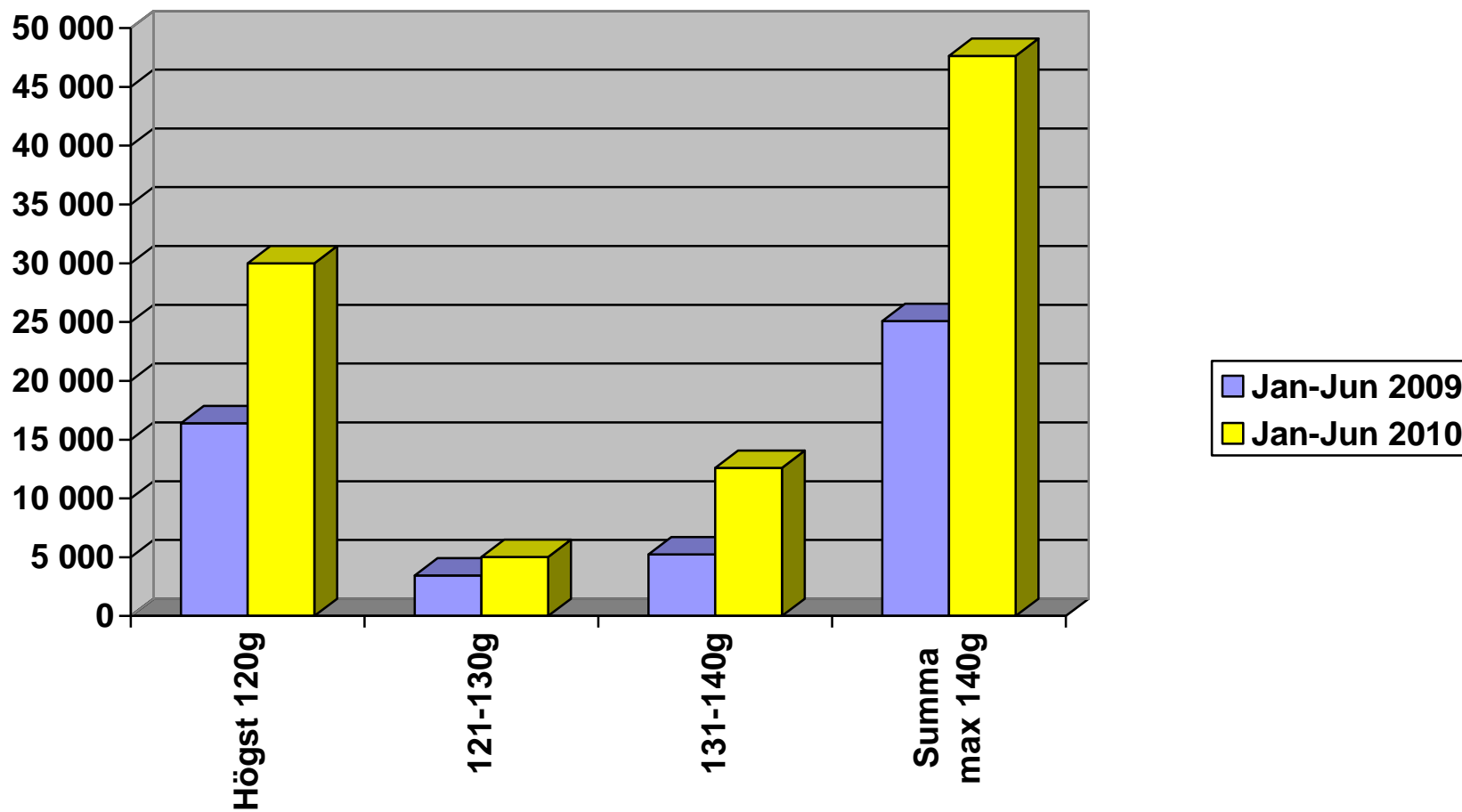
Nyregistrerade personbilar med låga koldioxidutsläpp (max 140g/km)

NYREGISTRERADE PERSONBILAR MED LÅGA KOLDIOXIDUTSLÄPP (MAX 140G/KM)

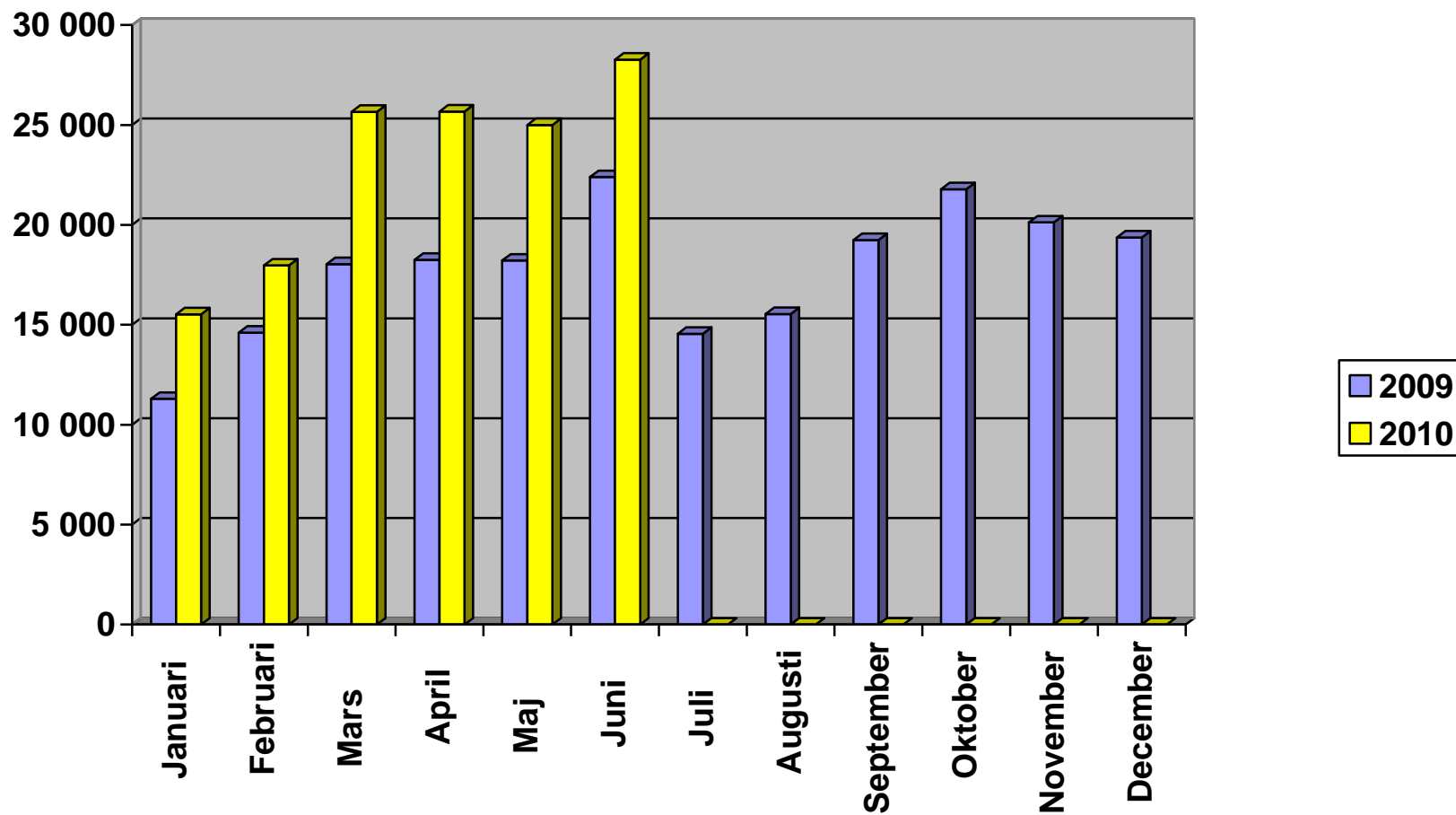
	JUNI 2010	% AV TOT NYREG	JUNI 2009	% AV TOT NYREG	10/09 %	JAN-JUN 2010	% AV TOT NYREG	JAN-JUN 2009	% AV TOT NYREG	10/09 %
HÖGST 120G	6970	24,66	4858	21,69	43,5	30001	21,73	16393	15,95	83,0
121-130	1098	3,88	764	3,41	43,7	5027	3,64	3446	3,35	45,9
131-140	2536	8,97	1158	5,17	119,0	12602	9,13	5245	5,10	140,3
SUMMA MAX 140G	10604	37,51	6780	30,28	56,4	47630	34,49	25084	24,40	89,9

STATISTIKEN BASERAS PÅ DE AV TILLVERKAREN ANGIVNA CERTIFIERADE KOLDIOXIDVÄRDENA.

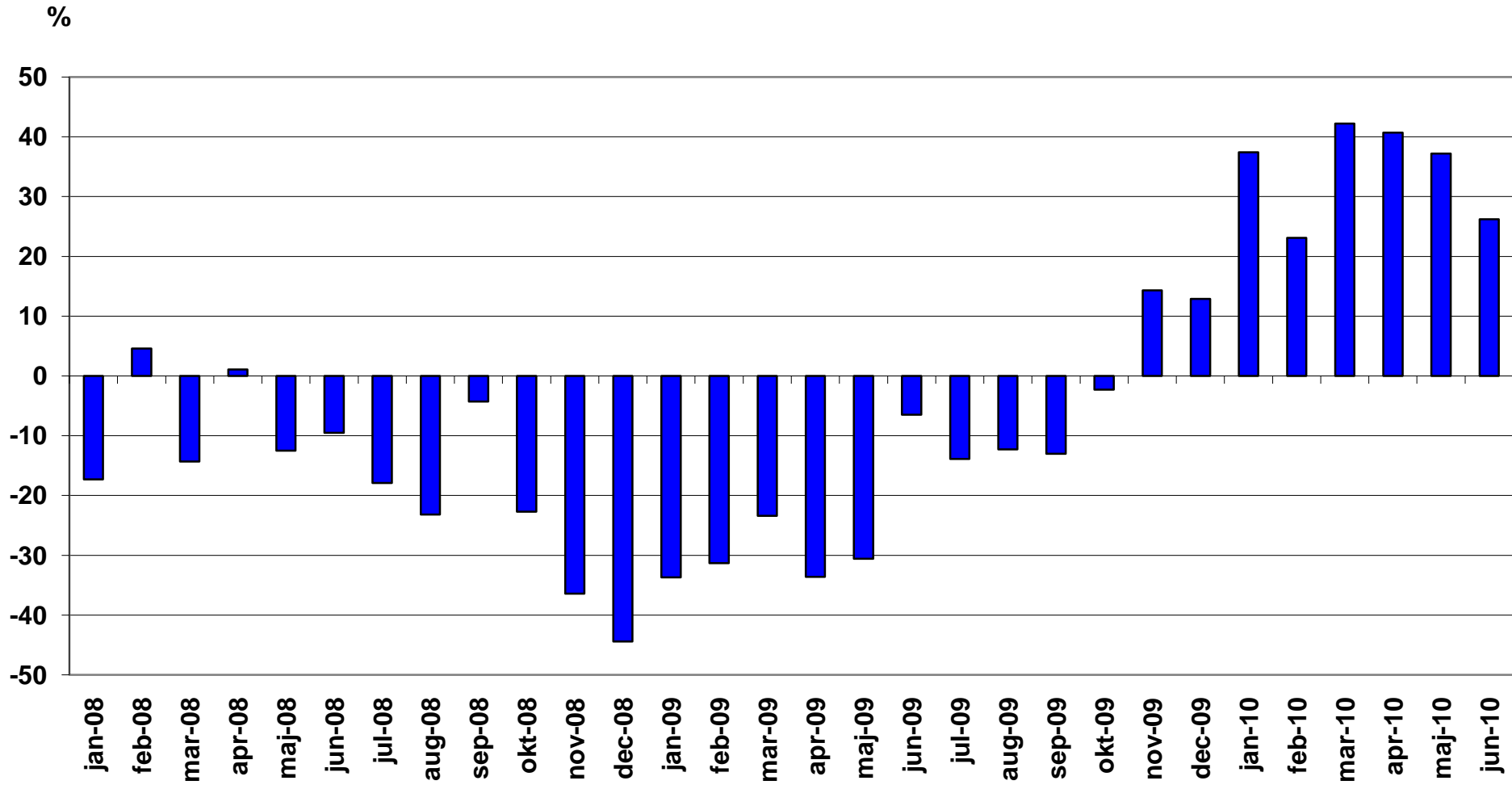
Nyregistrerade personbilar med låga koldioxidutsläpp (max 140g/km)



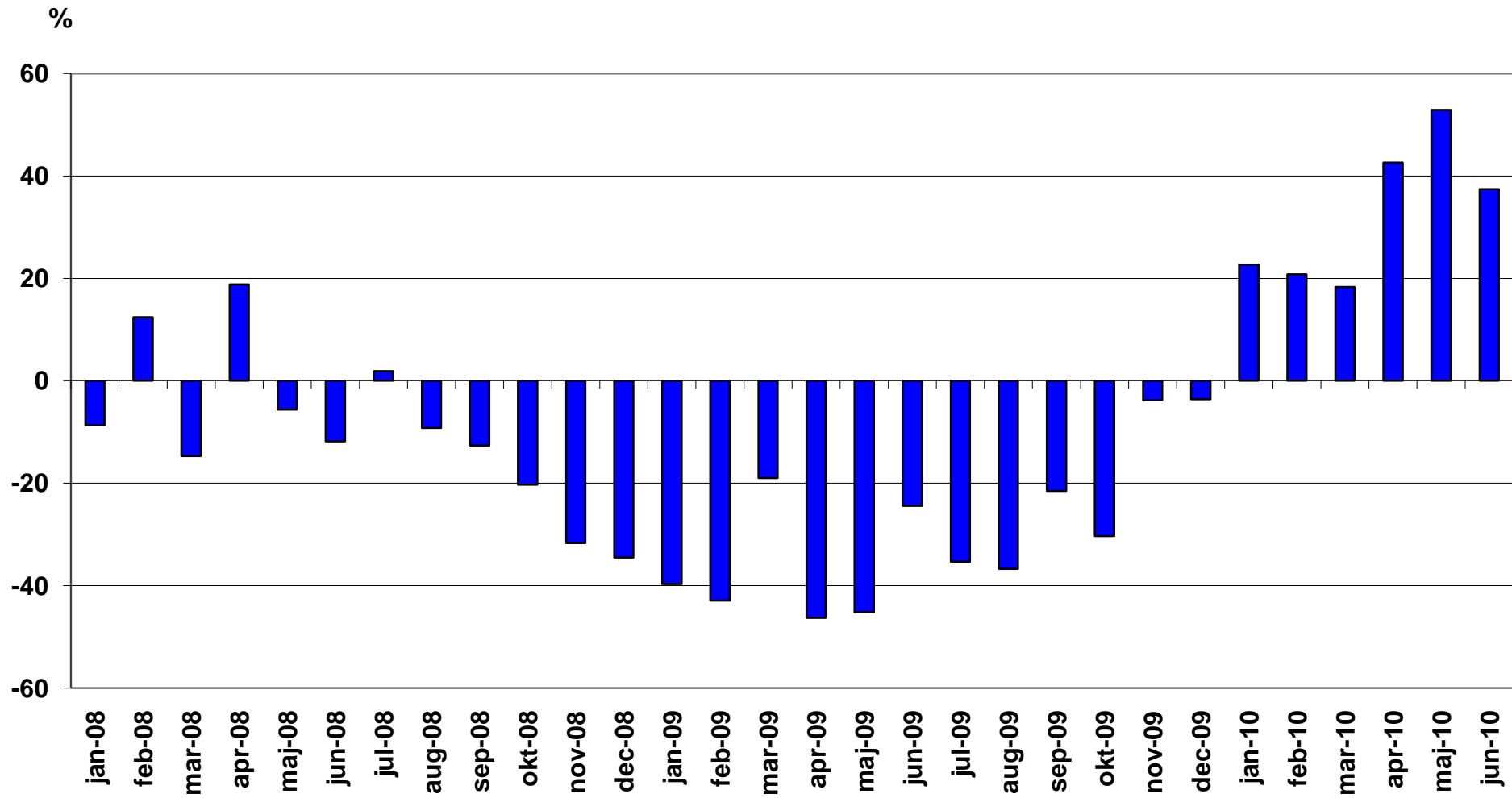
Nyregistrerade personbilar per månad 2010



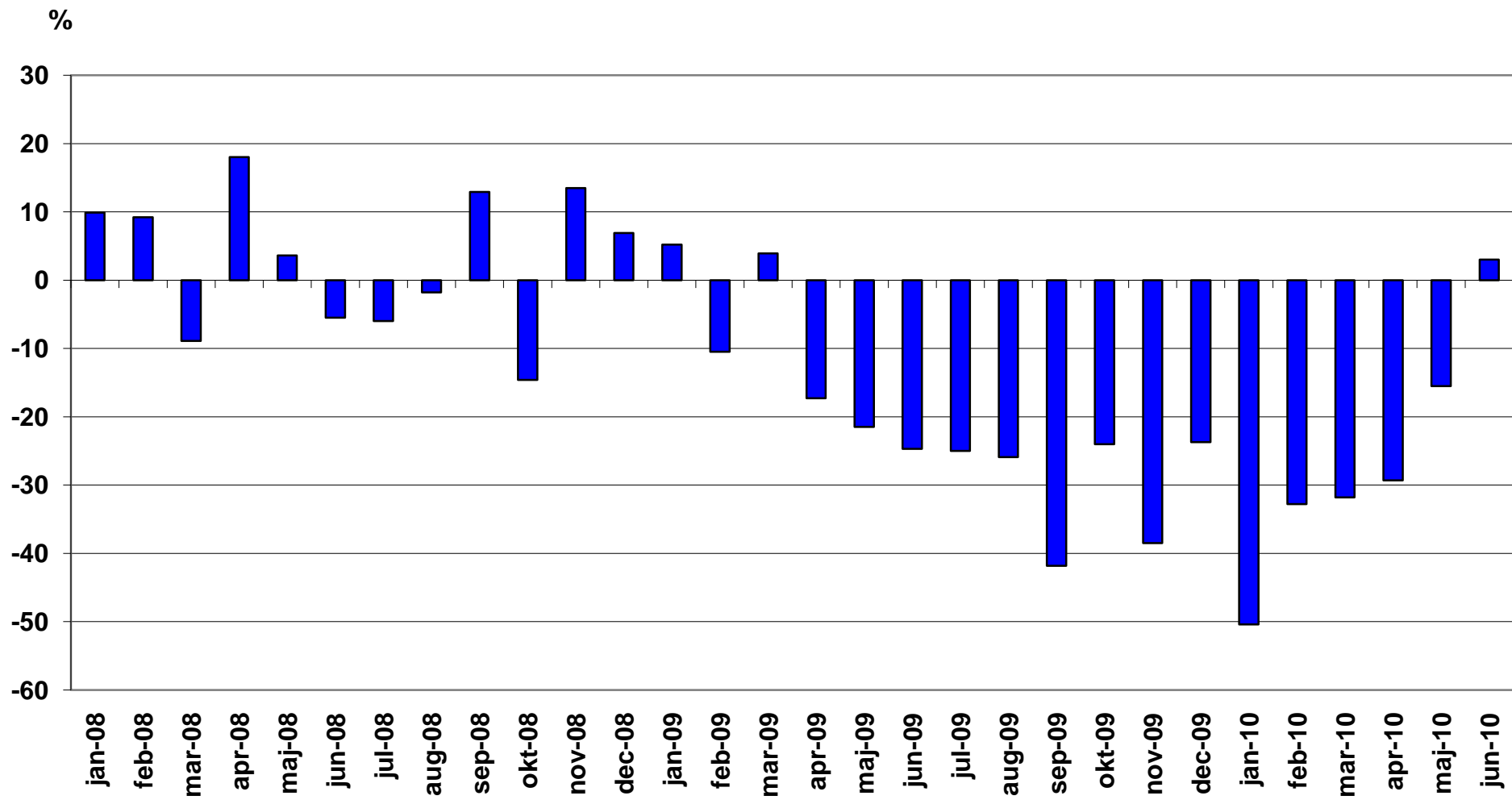
Nyregistrerade personbilar månadsvis (% förändring)



Nyregistrerade lätta lastbilar högst 3,5 ton månadsvis (% förändring)



Nyregistrerade tunga lastbilar över 16 ton månadsvis (% förändring)



NYREGISTRERADE MILJÖBILAR JUNI 2010

Modell	Typ	JUNI		JANUARI-JUNI		% AV MILJÖ TOTALT JAN-JUN	
		2010	2009	2010	2009	2010	2009
1 KIA CEE'D ECO	Max 120 g CO2, diesel	581	541	3354	1704	6,56	4,15
2 VOLVO V 50 D	Max 120 g CO2, diesel	550	461	3245	1569	6,35	3,83
3 VOLVO V70II FLEXIFUEL	E85	435	1074	2970	6005	5,81	14,64
4 VW PASSAT ECOFUEL	Gas	526	441	2678	1297	5,24	3,16
5 TOYOTA YARIS	Max 120 g CO2, bensin	385	466	2084	1364	4,08	3,33
6 VW GOLF MULTIFUEL	E85	425	401	2079	1861	4,07	4,54
7 RENAULT CLIO FLEX FUEL	E85	373	204	2056	527	4,02	1,28
8 TOYOTA PRIUS	Hybrid	169	163	1417	672	2,77	1,64
9 RENAULT MEGANE FLEX FUEL	E85	433	403	1356	924	2,65	2,25
10 SAAB 9-3 BIOPOWER	E85	417	396	1324	1904	2,59	4,64
11 VW GOLF BLUEMOTION	Max 120 g CO2, diesel	228		1243	19	2,43	0,05
12 TOYOTA AYGO	Max 120 g CO2, bensin	285	231	1137	1052	2,22	2,56
13 FORD FOCUS FFV	E85	151	412	1080	1953	2,11	4,76
14 FORD FOCUS 120G	Max 120 g CO2, diesel	336	29	1056	243	2,07	0,59
15 VOLVO V70II DRIVE	Max 120 g CO2, diesel	733		1015		1,99	
16 RENAULT MEGANE D	Max 120 g CO2, diesel	282	41	1013	51	1,98	0,12
17 VW PASSAT BLUEMOTION	Max 120 g CO2, diesel	303		950		1,86	
18 VOLVO V 50 FLEXIFUEL	E85	141	687	910	2960	1,78	7,22
19 FORD MONDEO FFV	E85	137	167	878	615	1,72	1,50
20 AUDI A3 E-POWER	Max 120 g CO2, diesel	109	92	763	327	1,49	0,80
21 SAAB 9-5 BIOPOWER	E85	115	252	754	1340	1,48	3,27
22 HYUNDAI I30 CRDI	Max 120 g CO2, diesel	117	147	700	309	1,37	0,75
23 FORD KA 120G	Max 120 g CO2, bensin	204	125	670	459	1,31	1,12
24 SKODA OCTAVIA GREEN	Max 120 g CO2, diesel	79		637		1,25	
25 FORD FOCUS ECONETIC	Max 120 g CO2, diesel	102	164	631	277	1,23	0,68
26 PEUGEOT 107	Max 120 g CO2, bensin	70	129	591	487	1,16	1,19
27 HYUNDAI I10	Max 120 g CO2, bensin	163	216	572	974	1,12	2,37
28 MITSUBISHI COLT 5D AS&G	Max 120 g CO2, bensin	100		546		1,07	
29 MITSUBISHI LANCER FFV	E85	110		504		0,99	
30 AUDI A4 AVANT 2,0 E	E85	135		473		0,93	

Modell	Typ	JUNI		JANUARI-JUNI		% AV MILJÖ TOTALT JAN-JUN	
		2010	2009	2010	2009	2010	2009
31 VOLVO C30 D	Max 120 g CO2, diesel	105	70	473	203	0,93	0,49
32 KIA VENGA ECO	Max 120 g CO2, diesel	97		458		0,90	
33 MERCEDES B 180 NGT	Gas	69	154	438	496	0,86	1,21
34 VW POLO TDI 90	Max 120 g CO2, diesel	65		418		0,82	
35 BMW 118D DPF	Max 120 g CO2, diesel	57	105	394	478	0,77	1,17
36 AUDI A4 E-POWER	Max 120 g CO2, diesel	33		392		0,77	
37 KIA PICANTO ECO	Max 120 g CO2, bensin	77	250	392	531	0,77	1,29
38 VW TOURAN ECOFUEL	Gas	37	19	389	164	0,76	0,40
39 FORD FIESTA 120G	Max 120 g CO2, diesel	65	36	376	183	0,74	0,45
40 DACIA SANDERO E85	E85	82	30	374	131	0,73	0,32
41 SUZUKI ALTO ECO	Max 120 g CO2, bensin	142	308	341	512	0,67	1,25
42 VOLVO S40N D	Max 120 g CO2, diesel	50	44	306	160	0,60	0,39
43 TOYOTA IQ	Max 120 g CO2, bensin	54	172	301	561	0,59	1,37
44 RENAULT SCENIC FLEX FUEL	E85	48		289		0,57	
45 DACIA LOGAN E85	E85	36		280		0,55	
46 PEUGEOT 207 HDI	Max 120 g CO2, diesel	103		279		0,55	
47 CITROEN C1 1,0I	Max 120 g CO2, bensin	31	79	275	421	0,54	1,03
48 TOYOTA AURIS 1.4 D-4D	Max 120 g CO2, diesel	32		257		0,50	
49 CITROEN C3 1.6 HDI	Max 120 g CO2, diesel	75	24	242	117	0,47	0,29
50 VOLVO S80N FLEXIFUEL	E85	40	72	239	287	0,47	0,70
51 CITROEN C4 BIOFLEX	E85	77	12	222	78	0,43	0,19
52 PEUGEOT 308 HDI	Max 120 g CO2, diesel	117	31	215	222	0,42	0,54
53 TOYOTA YARIS D	Max 120 g CO2, diesel	67	19	212	32	0,41	0,08
54 SKODA FABIA GREENLINE D	Max 120 g CO2, diesel	73	29	195	186	0,38	0,45
55 SUZUKI SPLASH ECO	Max 120 g CO2, bensin	49	121	191	281	0,37	0,69
56 CITROEN C4 1.6HDI 5D FAP	Max 120 g CO2, diesel	46	31	188	204	0,37	0,50
57 PEUGEOT 308 BIOFLEX	E85		14	185	574	0,36	1,40
58 FORD S-MAX FFV	E85	49	40	176	151	0,34	0,37
59 MITSUBISHI OUTLANDER FFV	E85	26		156		0,31	
60 OPEL CORSA ECOFLEX D	Max 120 g CO2, diesel	32	50	156	302	0,31	0,74
61 CITROEN C5 BIOFLEX	E85	6	18	155	97	0,30	0,24
62 VOLVO C30 FLEXIFUEL	E85	18	117	154	540	0,30	1,32
63 FORD GALAXY FFV	E85	31	12	151	115	0,30	0,28

Modell	Typ	JUNI		JANUARI-JUNI		% AV MILJÖ TOTALT JAN-JUN	
		2010	2009	2010	2009	2010	2009
64 BMW 318D DPF	Max 120 g CO2, diesel	60		146		0,29	
65 HYUNDAI I20 CRDI	Max 120 g CO2, diesel	31	125	142	164	0,28	0,40
66 VOLVO S40N FLEXIFUEL	E85	44	102	141	475	0,28	1,16
67 SKODA OCTAVIA E85	E85	21	75	131	597	0,26	1,46
68 VW CADDY KOMBI ECOFUEL	Gas	29	6	124	96	0,24	0,23
69 FORD FOCUS C-MAX FFV	E85	26	59	119	215	0,23	0,52
70 TOYOTA URBAN CRUISER E	Max 120 g CO2, diesel	10	42	109	66	0,21	0,16
71 SEAT LEON MULTIFUEL	E85	27	26	106	109	0,21	0,27
72 VOLVO S80N DRIVE	Max 120 g CO2, diesel	82		104		0,20	
73 VOLVO V 50	Max 120 g CO2, diesel	99		100		0,20	
74 FIAT 500 1,2	Max 120 g CO2, bensin	20	10	98	114	0,19	0,28
75 BMW 320D DPF	Max 120 g CO2, diesel	28		93		0,18	
76 SMART	Max 120 g CO2, bensin	19	33	87	149	0,17	0,36
77 BMW 116D	Max 120 g CO2, diesel	16	11	83	22	0,16	0,05
78 VOLVO V 50 DRIVE	Max 120 g CO2, diesel	81		81		0,16	
79 AUDI A3 1,6 E	E85	11	21	75	156	0,15	0,38
80 MINI COOPER DIESEL	Max 120 g CO2, diesel	12	25	73	83	0,14	0,20
81 CHEVROLET SPARK	Max 120 g CO2, bensin	36		72		0,14	
82 MINI COOPER D CLUBMAN	Max 120 g CO2, diesel	9	14	71	46	0,14	0,11
83 HONDA INSIGHT	Hybrid	10	26	70	93	0,14	0,23
84 RENAULT KANGOO FLEX FUEL	E85	8	20	70	38	0,14	0,09
85 MAZDA 3 1,6 DE	Max 120 g CO2, diesel	8	6	61	8	0,12	0,02
86 SEAT IBIZA 1,4 ECO-TDI S	Max 120 g CO2, diesel	16	6	58	17	0,11	0,04
87 FORD FIESTA ECONETIC	Max 120 g CO2, diesel	6	9	57	20	0,11	0,05
88 OPEL ASTRA ECOFLEX	Max 120 g CO2, diesel	5	19	56	66	0,11	0,16
89 CHEVROLET MATIZ 0.8	Max 120 g CO2, bensin	5	40	49	121	0,10	0,30
90 SEAT ALTEA MULTIFUEL	E85	3	33	48	83	0,09	0,20
91 NISSAN PIXO 120G	Max 120 g CO2, bensin	11		46		0,09	
92 FORD FOCUS CNG	Gas	12		45		0,09	
93 PEUGEOT 308	Max 120 g CO2, diesel	2		45		0,09	
94 RENAULT LAGUNA FLEX FUEL	E85	11		43		0,08	
95 MAZDA2 1.6 DE	Max 120 g CO2, diesel	8	50	39	107	0,08	0,26
96 FORD FOCUS C-MAX 120G	Max 120 g CO2, bensin	6	6	36	8	0,07	0,02

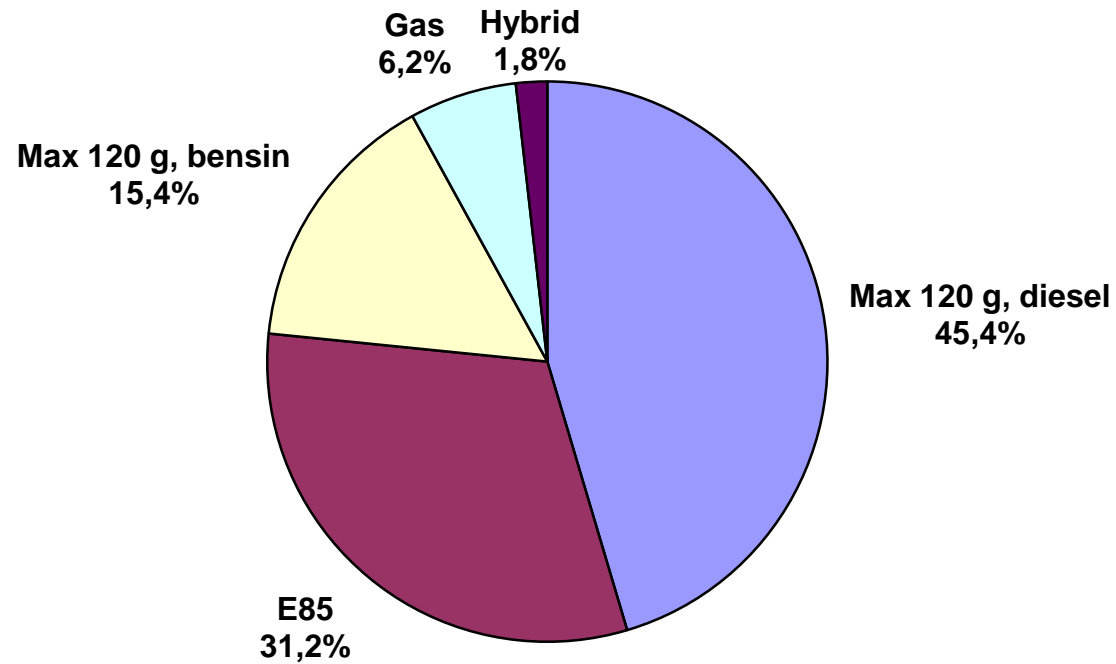
Modell	Typ	JUNI		JANUARI-JUNI		% AV MILJÖ TOTALT JAN-JUN	
		2010	2009	2010	2009	2010	2009
97 SEAT IBIZA 1,4 ECO TDI R	Max 120 g CO2, diesel	6		36	3	0,07	0,01
98 VOLVO C30 DRIVE	Max 120 g CO2, diesel	36		36		0,07	
99 AUDI A4 2,0 E	E85	22		31		0,06	
100 OPEL CORSA ECOFLEX	Max 120 g CO2, bensin	30		31		0,06	
101 SEAT LEON ECO TDI	Max 120 g CO2, diesel	3	1	27	19	0,05	0,05
102 VW POLO GT TDI 105	Max 120 g CO2, diesel	6		27		0,05	
103 OPEL ZAFIRA CNG	Gas	4	7	23	67	0,05	0,16
104 RENAULT TWINGO 120G	Max 120 g CO2, bensin	19		23		0,05	
105 HONDA CR-Z	Hybrid	22		22		0,04	
106 FORD FOCUS C-MAX CNG	Gas	6		21		0,04	
107 FIAT BRAVO MULTIJET	Max 120 g CO2, diesel	16	2	20	12	0,04	0,03
108 VOLVO S40N DRIVE	Max 120 g CO2, diesel	20		20		0,04	
109 FIAT QUBO	Max 120 g CO2, diesel	4		18		0,04	
110 OPEL COMBO CNG	Gas		6	18	35	0,04	0,09
111 BMW 316D DPF	Max 120 g CO2, diesel	7		15		0,03	
112 PEUGEOT 207	Max 120 g CO2, diesel	1		14		0,03	
113 VW POLO BLUEMOTION	Max 120 g CO2, diesel	10		13	6	0,03	0,01
114 FORD FOCUS C-MAX 120G D	Max 120 g CO2, diesel	1	2	8	2	0,02	
115 SEAT IBIZA 1,6 ECO-TDI	Max 120 g CO2, diesel	1		8		0,02	
116 SEAT ALTEA ECO-TDI	Max 120 g CO2, diesel	1		8		0,02	
117 MITSUBISHI COLT FFV	E85		159	7	367	0,01	0,89
118 HONDA CIVIC 4D HYBRID	Hybrid		10	6	72	0,01	0,18
119 VW JETTA E85	E85	2	21	6	107	0,01	0,26
120 FIAT PUNTO BI-POWER	Gas	3	11	5	13	0,01	0,03
121 FIAT 500 1,3 MJT	Max 120 g CO2, diesel		4	5	10	0,01	0,02
122 SKODA FABIA GREENLINE	Max 120 g CO2, diesel	4		4		0,01	
123 FIAT PANDA DYNAMIC	Max 120 g CO2, bensin			3		0,01	
124 SUZUKI SPLASH ECO D	Max 120 g CO2, diesel	1	1	3	4	0,01	0,01
125 SEAT IBIZA 1,9 ECO-TDI S	Max 120 g CO2, diesel	1	9	3	34	0,01	0,08
126 CADILLAC BLS E85	E85			2			
127 OPEL AGILA ECOFLEX	Max 120 g CO2, bensin		21	2	166		0,40
128 PEUGEOT 407 BIOFLEX	E85		2	2	189		0,46
129 CITROEN DS3 HDI	Max 120 g CO2, diesel	1		1			

Modell	Typ	JUNI		JANUARI-JUNI		% AV MILJÖ TOTALT JAN-JUN	
		2010	2009	2010	2009	2010	2009
130 FIAT PUNTO MULTIJET	Max 120 g CO2, diesel		4	1	62		0,15
131 SMART CDI	Max 120 g CO2, diesel			1			
132 FIAT PANDA MULTIJET	Max 120 g CO2, diesel				41		0,10
133 MERCEDES A 160 CDI BLUE	Max 120 g CO2, diesel		12		76		0,19
134 MERCEDES B 170 NGT	Gas				6		0,01
135 MERCEDES E 200 NGT	Gas		8		59		0,14
136 PEUGEOT 307 BIOFLEX	E85		6		265		0,65
137 SUBARU JUSTY ECO	Max 120 g CO2, bensin		26		64		0,16
138 SEAT IBIZA 1,4 ECO S ED	Max 120 g CO2, diesel				1		
139 VW POLO TDI 80	Max 120 g CO2, diesel		43		228		0,56
140 VW GOLF TDI 110	Max 120 g CO2, diesel		76		336		0,82
<u>TOTALT</u>		<u>11082</u>	<u>10294</u>	<u>51103</u>	<u>41016</u>	<u>100,00</u>	<u>100,00</u>

Miljöbilar i % av tot nyreg

39,2% **46,0%** **37,0%** **39,9%**

Nyregistrerade miljöbilar per typ juni 2010



Nyregistrerade miljöbilar per typ juni 2010

	Juni		Jan-juni	
	<i>Antal</i>	%	<i>Antal</i>	%
Max 120 g, diesel	5 029	45,4	20 754	40,6
E85	3 460	31,2	17 546	34,3
Max 120 g, bensin	1 706	15,4	7 547	14,8
Gas	686	6,2	3 741	7,3
Hybrid	201	1,8	1 515	3,0
Totalt	11 082	100	51 103	100

Fabrikat	JUNI								JANUARI-JUNI							
	fysiska		juridiska		andel juridiska %		totalt		fysiska		juridiska		andel juridiska %		totalt	
	2010	2009	2010	2009	2010	2009	2010	2009	2010	2009	2010	2009	2010	2009	2010	2009
Alfa Romeo	1	7	8	7	88,9%	50,0%	9	14	13	31	45	26	77,6%	45,6%	58	57
Audi	342	273	1327	1063	79,5%	79,6%	1669	1336	1921	1165	6511	4457	77,2%	79,3%	8432	5622
Bentley	0	0	0	2		100,0%	0	2	1	0	1	2	50,0%	100,0%	2	2
BMW	312	293	983	790	75,9%	72,9%	1295	1083	1344	1204	5057	4027	79,0%	77,0%	6401	5231
Chevrolet	57	86	83	53	59,3%	38,1%	140	139	260	288	466	202	64,2%	41,2%	726	490
Chrysler	11	8	57	29	83,8%	78,4%	68	37	59	48	292	164	83,2%	77,4%	351	212
Citroen	252	274	396	182	61,1%	39,9%	648	456	1404	1355	1957	1022	58,2%	43,0%	3361	2377
Dacia	108	68	24	9	18,2%	11,7%	132	77	508	178	169	53	25,0%	22,9%	677	231
Dodge	12	13	18	15	60,0%	53,6%	30	28	78	63	119	100	60,4%	61,3%	197	163
Fiat	241	174	100	74	29,3%	29,8%	341	248	1092	811	360	435	24,8%	34,9%	1452	1246
Ford	735	796	1224	733	62,5%	47,9%	1959	1529	3109	2381	5600	3879	64,3%	62,0%	8709	6260
Honda	275	232	175	139	38,9%	37,5%	450	371	1227	1326	919	934	42,8%	41,3%	2146	2260
Hyundai	650	672	630	225	49,2%	25,1%	1280	897	2358	2162	1919	1511	44,9%	41,1%	4277	3673
Iveco	8	8	0	2	0,0%	20,0%	8	10	36	22	4	6	10,0%	21,4%	40	28
Jaguar	14	7	16	4	53,3%	36,4%	30	11	36	31	53	61	59,6%	66,3%	89	92
Jeep	6	17	12	43	66,7%	71,7%	18	60	57	104	148	198	72,2%	65,6%	205	302
Kia	842	1051	333	200	28,3%	16,0%	1175	1251	4592	3199	1808	1246	28,3%	28,0%	6400	4445
Lamborghini	0	0	2	0	100,0%		2	0	3	1	4	0	57,1%	0,0%	7	1
Land Rover	15	3	28	12	65,1%	80,0%	43	15	76	27	163	92	68,2%	77,3%	239	119
Lexus	20	11	74	18	78,7%	62,1%	94	29	115	61	365	207	76,0%	77,2%	480	268
Mazda	167	200	109	151	39,5%	43,0%	276	351	1079	1104	721	704	40,1%	38,9%	1800	1808
Mercedes	286	244	936	562	76,6%	69,7%	1222	806	1329	1047	3899	2626	74,6%	71,5%	5228	3673
Mini	8	37	34	32	81,0%	46,4%	42	69	79	108	213	173	72,9%	61,6%	292	281
Mitsubishi	252	228	230	87	47,7%	27,6%	482	315	1236	764	810	1025	39,6%	57,3%	2046	1789
Nissan	292	142	227	183	43,7%	56,3%	519	325	1444	768	1229	712	46,0%	48,1%	2673	1480
Opel	252	190	229	242	47,6%	56,0%	481	432	1278	1020	1421	1575	52,6%	60,7%	2699	2595
Peugeot	690	374	456	184	39,8%	33,0%	1146	558	2561	2614	2467	1264	49,1%	32,6%	5028	3878
Porsche	12	13	8	17	40,0%	56,7%	20	30	111	92	79	74	41,6%	44,6%	190	166
Renault	652	886	892	332	57,8%	27,3%	1544	1218	3805	2363	2995	1269	44,0%	34,9%	6800	3632
Saab	142	297	696	562	83,1%	65,4%	838	859	649	862	2567	3340	79,8%	79,5%	3216	4202
Seat	113	128	54	31	32,3%	19,5%	167	159	708	652	468	214	39,8%	24,7%	1176	866
Skoda	567	304	616	217	52,1%	41,7%	1183	521	3213	1762	2663	1391	45,3%	44,1%	5876	3153
Smart	14	14	5	20	26,3%	58,8%	19	34	36	63	52	89	59,1%	58,6%	88	152
Subaru	148	178	170	163	53,5%	47,8%	318	341	1103	672	938	739	46,0%	52,4%	2041	1411
Suzuki	266	467	53	37	16,6%	7,3%	319	504	975	1032	279	269	22,2%	20,7%	1254	1301
Toyota	833	1185	1254	873	60,1%	42,4%	2087	2058	4260	4318	6505	4585	60,4%	51,5%	10765	8903
Volkswagen	1037	689	2338	1437	69,3%	67,6%	3375	2126	5504	3148	12312	7124	69,1%	69,4%	17816	10272
Volvo	1366	1771	3393	2258	71,3%	56,0%	4759	4029	7115	6687	17397	13175	71,0%	66,3%	24512	19862
Övriga	60	30	16	28	21,1%	48,3%	76	58	227	123	70	143	23,6%	53,8%	297	266
	11058	11370	17206	11016	60,9%	49,2%	28264	22386	55001	43656	83045	59113	60,2%	57,5%	138046	102769